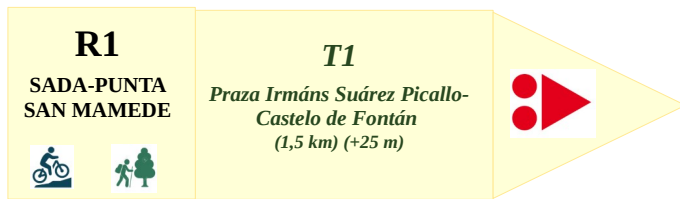


# EXEMPLO DE SINALIZACIÓN DE RUTAS



## EXEMPLO DE INFORMACIÓN DE RUTA NA GUÍA

### RUTA 1: SADA-PUNTA SAN MAMEDE

#### TRAMO 1.- Praza Irmáns Suárez Picallo-Castelo de Fontán: (1,5 km, +25 m desnivel)

Saímos dende a praza Irmáns Suárez Picallo e dirixímonos polo paseo ata subirmos pola rúa do Encascadoiro. Seguimos pola rúa das Flores, a de Antonio Sanjurjo Badía e a de Abaixo ata chegarmos ao castelo de Fontán. (1,5 km e un desnivel positivo acumulado de 25 m).

#### PANEL INFORMATIVO NA PRAZA IRMÁNS SUÁREZ PICALLO

##### RUTA 1: SADA-PUNTA SAN MAMEDE

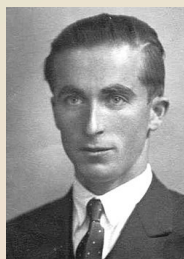
##### TRAMO 1: Praza Irmáns Suárez Picallo-Castelo de Fontán.

Saímos dende a praza Irmáns Suárez Picallo e dirixímonos polo paseo ata subirmos pola rúa do Encascadoiro. Seguimos pola rúa das Flores, a de Antonio Sanjurjo Badía e a de Abaixo ata chegarmos ao castelo de Fontán. (1,5 km e un desnivel positivo acumulado de 25 m).

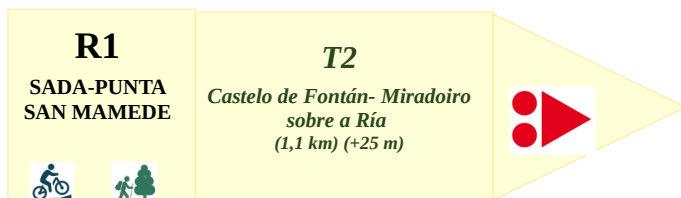
## IRMÁNS SUÁREZ PICALLO



Ramón Suárez Picallo (Veloí, Sada, 1894 - Buenos Aires, Arxentina, 14 de decembro de 1964) Impulsor do Proxecto de Estatuto de Autonomía de Galicia de 1936. Exiliouse na Arxentina tras a guerra civil. O 14 de outubro de 2008 as súas cinzas foron repatriadas a Sada para cumprir o seu desexo de ser enterrado no cemiterio sadense do Fiunchedo, tal e como lle confiara ao seu amigo Isaac Díaz Pardo.



Xohán Antón Suárez Picallo nado en Veloí (Sada) en 1907 e finado en Veigue o 12 de agosto de 1936. Dirixente do Partido Galeguista nas Mariñas, agrarista e xornalista. Tras o golpe militar do 1936 agóchase en Meirás na compañía doutros sindicalistas. Posteriormente parten a pé cara á Coruña agochándose nunha casa da Agra do Orzán. A noite do 11 para o 12 de agosto son detidos e, tras padeceren brutais torturas, asasinados.



## RUTA 1: SADA-PUNTA SAN MAMEDE

### TRAMO 2. Castelo de Fontán-Miradoiro sobre a Ría: (1,1 km, +25 m desnivel)

Saímos dende o castelo de Fontán e subimos polas rúas do Castelo e a de Antonio Sanjurjo Badía ata enlazarmos coa avenida Rosalía de Castro. Inmediatamente collemos á dereita o sendeiro que nos conducirá ata un miradoiro natural no que poderemos contemplar unha fermosa vista da Ría. (1,1 km e un desnivel positivo acumulado de 25 m).

### PANEL INFORMATIVO NO CASTELO DE FONTÁN

**RUTA 1:**  
**SADA-PUNTA SAN MAMEDE**

**TRAMO 2:**  
**Castelo de Fontán-  
Miradoiro sobre a Ría.**

**Saímos dende o castelo de Fontán e subimos polas rúas do Castelo e a de Antonio Sanjurjo Badía ata enlazarmos coa avenida Rosalía de Castro.**

**Inmediatamente collemos á dereita o sendeiro que nos conducirá ata un miradoiro natural no que poderemos contemplar unha fermosa vista da Ría. (1,1 km e un desnivel positivo acumulado de 25 m).**



## CASTELO DE FONTÁN

O castelo de Fontán ou máis ben a batería de costa de Fontán, construíse a principios do século XVIII para protexer de posibles ataques navais de toda a zona e sobre todo a unha fábrica de cordas e lonas promovida por dous empresarios flamencos, na que se situaron ó borde do mar e que foi protexida en todo momento pola Coroa española debido a súa importancia estratéxica. Aínda así, a fábrica trasladouse no ano 1762 a Ferrol, debido a que o Rei considerou que era unha vila máis e mellor fortificada e polo tanto máis segura.

Sada estivo defendida por esta batería de Fontán nun extremo da vila pero noutro extremo había outra batería chamada de Corbeiroa, así esta dúas facían unha boa defensa da enseada de Sada. Encravadas nuns emprazamentos privilexiados, sobre todo Fontán, onde os seus canóns podíanlle pechalo paso ós barcos que quixesen atacar o seu porto.

## LENDA DA COVADANCA

A *Covadanca*, unha cova mariña que a paciencia milenaria do mar foi perforando na rocha do cantil que sostén os restos do castelo de Fontán, estaba considerada nada menos que unha entrada ó mesmo inferno.

Do seu bandullo escuro bulían cara a fóra laios atormentados, queixumes e saloucos que escorrentaban ata ós animais que se lle achegaban. Se alguén se atrevía a investigar no seu interior era recibido por un vento repentino e xeado que lle apagaba o candil na man.

Contan que nunha ocasión un mozo afouto e decidido meteuse na furna levando unha candeia de cera virxe; que así que andou un pouco descubriu unha ara negra e, sobre ela, un cruceiro cun cristo que sangraba; así que pousou a vela enriba da imaxe, o cristo acougou e a cova quedou desencantada de vez.

